

ผลการวิเคราะห์ศักยภาพ มหาวิทยาลัยนราธิวาสราชนครินทร์ (SWOT Analysis)

จุดแข็ง

1. ผู้บริหารมีภาวะผู้นำและมีการบริหารจัดการตามหลักธรรมาภิบาล
2. บุคลากรได้รับอนุมัติทุนศึกษาต่อระดับปริญญาเอก
3. มีหลักสูตรที่ตอบสนองต่อความต้องการและการพัฒนาจังหวัดชายแดนภาคใต้
4. มีห้องปฏิบัติการและเครื่องมือวิทยาศาสตร์ที่มีความทันสมัยเอื้อต่อการจัดการเรียนการสอน และสร้างนวัตกรรม
5. บุคลากรส่วนใหญ่มุ่งเน้นความสำเร็จของงานให้ความร่วมมือและมุ่งมั่นในการรวมพัฒนามหาวิทยาลัย
6. มีโรงพยาบาลของมหาวิทยาลัย ที่ให้บริการแก่คนในพื้นที่
7. มีการบริการวิชาการที่ตอบสนองต่อความต้องการของชุมชนและสังคม
8. มีวารสารด้านวิทยาศาสตร์ และวารสารด้านสังคมศาสตร์ อยู่ในฐานข้อมูล TCI กลุ่ม 1

จุดอ่อน

1. บุคลากรสายสอนและวิจัย ที่มีตำแหน่งทางวิชาการมีจำนวนน้อย
2. บุคลากรสายสนับสนุนที่มีความเชี่ยวชาญเฉพาะตำแหน่ง มีจำนวนน้อย
3. ระบบสารสนเทศเพื่อการบริหารจัดการ ยังไม่สมบูรณ์ ส่งผลให้การปฏิบัติงานมีประสิทธิภาพน้อย
4. สิ่งอำนวยความสะดวกและบรรยากาศที่เอื้อต่อการเรียนรู้มีน้อย (เพิ่มเติม)

โอกาส

1. เปนมหาวิทยาลัยแห่งเดียว ใน 3 จังหวัดชายแดนใต้ที่จัดการศึกษาด้านวิชาชีพในระดับ ปวช. ปวส. และ ระดับปริญญา ภายใต้สังคมพหุวัฒนธรรม
2. มหาวิทยาลัยมีชื่อเสียงเป็นที่ยอมรับของสังคมท้องถิ่น
3. เป็นมหาวิทยาลัยอยู่ในเขตพัฒนาพิเศษเฉพาะกิจจังหวัดชายแดนภาคใต้
4. นโยบายของรัฐบาลในการพัฒนาจังหวัดชายแดนภาคใต้ สนับสนุนพันธกิจหลักของมหาวิทยาลัย (เพิ่มเติม)
5. สถานที่ตั้งของมหาวิทยาลัยอยู่ใกล้กับสนามบิน และประเทศเพื่อนบ้าน ทำให้มีเครือข่ายความร่วมมือทั้งในและต่างประเทศ

อุปสรรค

1. สถานการณ์ความไม่สงบใน 3 จังหวัดชายแดนภาคใต้ มีผลต่อการสรรหาบุคลากร ที่มีความเชี่ยวชาญเฉพาะ
2. ต้นทุนในการฝึกอบรมและพัฒนาบุคลากรสูง เนื่องจากที่ตั้งของมหาวิทยาลัยห่างไกลจากส่วนกลาง
3. คะแนนผลการสอบระดับชาติของนักเรียนในพื้นที่อยู่ในระดับต่ำ (เพิ่มเติม)

ปรัชญา

ศึกษา วิจัย วิชาชีพด้านวิทยาศาสตร์เทคโนโลยี วิทยาศาสตร์สุขภาพ และสังคมศาสตร์ เป็นรากฐานในการพัฒนาคน ชุมชน สังคมของสามจังหวัดชายแดนภาคใต้

วิสัยทัศน์

มหาวิทยาลัยนราธิวาสราชนครินทร์เป็นมหาวิทยาลัยชั้นนำอันดับหนึ่งของสามจังหวัดชายแดนใต้ ด้านวิชาชีพและนวัตกรรม ภายใต้พหุวัฒนธรรม ภายในปี 2564

อัตลักษณ์

เก่งเทคโนโลยี มีวินัย ใฝ่เรียนรู้ สู้งาน เด่นด้านคุณธรรม ดำรงตนได้ในสังคมพหุวัฒนธรรม

เอกลักษณ์

เป็นมหาวิทยาลัยที่เน้นด้านวิทยาศาสตร์และสังคมศาสตร์บนพื้นฐานพหุวัฒนธรรม

นิยามศัพท์อธิบายวิสัยทัศน์

ด้านวิชาชีพ	หมายถึง ศึกษาแล้วเรียนจบแล้วมีความรู้ ความชำนาญ สามารถประกอบวิชาชีพได้ทันที ภายใต้พหุวัฒนธรรม
ด้านนวัตกรรม	หมายถึง ทุกสาขาวิชาสามารถผลิตนวัตกรรมภายใต้พหุวัฒนธรรม
สามจังหวัดชายแดนภาคใต้	หมายถึง จังหวัดนราธิวาส ยะลา และปัตตานี

วัฒนธรรมองค์กร

มหาวิทยาลัยแห่งการยกย่องและเชิดชูเกียรติ

คำนิยาม

PNU

P–Personality (บุคลิกภาพ)

N– Noble (การเชิดชูเกียรติ)

U–Unity (ความเป็นหนึ่งเดียว)

สมรรถนะหลัก

มนร.

ม – มีวินัย

น – น้ำใจงาม

ร – รักษามาตรฐาน

พันธกิจ

1. ผลิตบัณฑิตทุกระดับที่มีคุณภาพ
2. ผลิตผลงานวิชาการ งานสร้างสรรค์และงานวิจัย
3. บริการวิชาการและวิชาชีพเพื่อพัฒนาศักยภาพทุกภาคส่วน
4. ทำนุบำรุงศาสนาและศิลปวัฒนธรรม
5. การบริหารและการจัดการ

ประเด็นยุทธศาสตร์

1. การผลิตบัณฑิตให้มีคุณภาพทางด้านวิชาชีพและนวัตกรรม
2. ผลิตผลงานวิชาการ งานวิจัย และนวัตกรรม ที่มีคุณภาพ มุ่งสู่ Thailand 4.0
3. บริการวิชาการ วิชาชีพ ที่มีมาตรฐาน เพื่อตอบสนองความต้องการของชุมชน และสังคม ในสามจังหวัดชายแดนใต้
4. อนุรักษ์ ส่งเสริม และทำนุบำรุงศิลปวัฒนธรรม ภายใต้สังคมพหุวัฒนธรรม
5. พัฒนาการบริหารจัดการอย่างมีประสิทธิภาพ สู่องค์กรชั้นนำ

เป้าประสงค์ ตัวชี้วัดและค่าเป้าหมายของเป้าประสงค์

ประเด็นยุทธศาสตร์ที่ 1 การผลิตบัณฑิตให้มีคุณภาพทางด้านวิชาชีพและนวัตกรรม

เป้าประสงค์/เป้าหมาย ของพันธกิจ	ตัวชี้วัดและค่าเป้าหมาย	ค่าเป้าหมาย/ปีเพื่อดำเนินการ				
		2560	2561	2562	2563	2564
1. บัณฑิตมีคุณภาพ ทางด้านวิชาชีพและ นวัตกรรม มีมาตรฐานใน ระดับสากล	1.1 จำนวนรางวัลที่นักศึกษา/บัณฑิต ได้รับในระดับชาติ และนานาชาติ อย่างน้อย 100 รางวัล	10	15 (25)	20 (45)	25 (70)	30 (100)
	1.2 ร้อยละของนักศึกษาที่สอบผ่าน มาตรฐานวิชาชีพใน การสอบครั้งแรก อย่างน้อย 70	50	55	60	65	70
	1.3 ร้อยละของนักศึกษาที่สอบผ่าน มาตรฐานภาษาอังกฤษ ก่อนสำเร็จ การศึกษา เท่ากับ 100 (รอประกาศเกณฑ์)	-	25	50	75	100
	1.4 ร้อยละบัณฑิตที่มีงานทำภายใน 1 ปี อย่างน้อย 95	80	85	90	95	95
	1.5 ร้อยละบัณฑิตที่มีงานทำตาม สาขาภายใน 1 ปี อย่างน้อย 70	-	55	60	65	70
	1.6 ร้อยละของบัณฑิตที่มีคุณธรรม จริยธรรมอยู่ในระดับดีขึ้นไป จากการ สำรวจผู้ใช้บัณฑิต เท่ากับ 100	80	85	90	95	100

ประเด็นยุทธศาสตร์ที่ 2 ผลิตผลงานวิชาการ งานวิจัย และนวัตกรรม ที่มีคุณภาพ มุ่งสู่ Thailand 4.0

เป้าประสงค์/เป้าหมาย ของพันธกิจ	ตัวชี้วัดและค่าเป้าหมาย	ค่าเป้าหมาย/ปีดำเนินการ				
		2560	2561	2562	2563	2564
2.1 ผลงานวิชาการ งานวิจัย สิ่งประดิษฐ์ หรือนวัตกรรม ที่ได้รับ การเผยแพร่ใน ระดับชาติ หรือระดับ นานาชาติ	2.1.1 จำนวนผลงานวิชาการ งานวิจัย สิ่งประดิษฐ์ หรือนวัตกรรม ที่ได้รับการ เผยแพร่ในระดับชาติ หรือระดับ นานาชาติ อย่างน้อย 650 ผลงาน (เดิม 1,000 ผลงาน)	100	115 (215)	130 (345)	145 (490)	160 (650)
	2.1.2 จำนวนผลงานวิชาการ งานวิจัย สิ่งประดิษฐ์ หรือนวัตกรรม ที่ได้รับ รางวัลในระดับชาติ หรือระดับ นานาชาติ อย่างน้อย 50 ผลงาน	5	8 (13)	10 (23)	12 (35)	15 (50)
2.2 งานวิจัยสิ่งประดิษฐ์ หรือนวัตกรรม ที่ นำไปใช้ประโยชน์ และ สร้างมูลค่าเพิ่มให้กับ สามจังหวัดชายแดนใต้	2.2.1 จำนวนผลงานวิจัย สิ่งประดิษฐ์ หรือนวัตกรรม ที่ได้รับการรับรองจาก หน่วยงานภายนอก หรือผู้ที่นำไปใช้ ประโยชน์ในสามจังหวัดชายแดนใต้ อย่างน้อย 100 ผลงาน	10	15 (25)	20 (45)	25 (70)	30 (100)
	2.2.2 จำนวนหน่วยงานภายนอก หรือผู้ ที่นำไปใช้ประโยชน์ในสามจังหวัด ชายแดนใต้ ที่ได้รับประโยชน์จาก ผลงานวิจัย สิ่งประดิษฐ์ หรือนวัตกรรม อย่างน้อย 200 หน่วยงาน	25	35 (60)	40 (100)	45 (145)	55 (200)
2.3 งานวิจัยสิ่งประดิษฐ์ หรือนวัตกรรม ที่ได้รับ การคุ้มครองทรัพย์สิน ทางปัญญา	2.3.1 จำนวนผลงานของมหาวิทยาลัยที่ ได้รับการคุ้มครองทรัพย์สินทางปัญญา อย่างน้อย 10 ผลงาน	0	1	2 (3)	3 (6)	4 (10)

ประเด็นยุทธศาสตร์ที่ 3 บริการวิชาการ วิชาชีพ ที่มีมาตรฐาน เพื่อตอบสนองความต้องการของชุมชนและสังคม ในสามจังหวัดชายแดนใต้

เป้าประสงค์/เป้าหมายของพันธกิจ	ตัวชี้วัดและค่าเป้าหมาย	ค่าเป้าหมาย/ปีดำเนินการ				
		2560	2561	2562	2563	2564
3.1 การบริการวิชาการ วิชาชีพ ที่ตอบสนองความต้องการของชุมชนและสังคม	3.1.1 ร้อยละของจำนวนผู้รับบริการ วิชาการ วิชาชีพ ที่พึงพอใจ ในระดับดีขึ้นไป อย่างน้อย 80	60	65	70	75	80
	3.1.2 ร้อยละของจำนวนโครงการ บริการวิชาการ วิชาชีพที่ผ่านเกณฑ์ ความพึงพอใจในระดับดีขึ้นไป อย่างน้อย 90	70	75	80	85	90
3.2 เป็นศูนย์กลางในการบริการวิชาการ วิชาชีพ ในสามจังหวัดชายแดนภาคใต้	3.2.1 จำนวนศูนย์เฉพาะทางเพื่อ ให้บริการวิชาการ วิชาชีพ อย่างน้อย 11 ศูนย์ (เดิม 8 ศูนย์)	3	1 (4)	4 (8)	1 (9)	2 (11)
	3.2.2 จำนวนครั้งของผู้รับบริการ วิชาการ วิชาชีพจากศูนย์เฉพาะทาง อย่างน้อยรวมกัน 500 ครั้ง	50	80 (130)	100 (230)	120 (350)	150 (500)
	3.2.3 จำนวนหน่วยงานที่เข้ารับ บริการ วิชาการ วิชาชีพจากศูนย์ อย่างน้อย 350 หน่วยงาน (เดิม 500 หน่วยงาน)	50	60 (110)	70 (180)	80 (260)	90 (350)
	3.2.4 จำนวนผู้เข้ารับบริการวิชาการ จากศูนย์ อย่างน้อย 3,000 คน	300	480 (780)	600 (1,380)	720 (2,100)	900 (3,000)

** ศูนย์เฉพาะทาง จำนวน 11 ศูนย์

- 1 ศูนย์วิจัยและพัฒนานวัตกรรมด้านพลังงาน – ผู้รับผิดชอบ คณะวิศวกรรมศาสตร์
- 2 ศูนย์ภาษา – ผู้รับผิดชอบ คณะศิลปศาสตร์
- 3 ศูนย์พัฒนาเด็กเล็ก – ผู้รับผิดชอบ คณะพยาบาลศาสตร์
- 4 ศูนย์การเรียนรู้ตามแนวปรัชญาเศรษฐกิจพอเพียง – ผู้รับผิดชอบ คณะเกษตรศาสตร์ / วิทยาลัยเกษตรและเทคโนโลยีราวีวาส
- 5 ศูนย์วิจัยและนวัตกรรมด้านวิทยาศาสตร์สุขภาพ – ผู้รับผิดชอบ คณะแพทยศาสตร์ / คณะพยาบาลศาสตร์
- 6 ศูนย์บ่มเพาะธุรกิจและการค้าชายแดน – คณะวิทยาการจัดการ
- 7 ศูนย์วิจัยและพัฒนาวัตกรรมการเกษตรและเทคโนโลยีชีวภาพ – คณะเกษตรศาสตร์ / คณะวิทยาศาสตร์และเทคโนโลยี / วิทยาลัยเกษตรและเทคโนโลยีราวีวาส
- 8 ศูนย์พัฒนาทักษะและทดสอบมาตรฐานวิชาชีพ – ผู้รับผิดชอบ วิทยาลัยเทคนิคคนราวีวาส / วิทยาการการอาชีพตากใบ/ วิทยาลัยเกษตรและเทคโนโลยีราวีวาส
- 9 ศูนย์บริการวิชาการอิสลามและภาษาอาหรับ – ผู้รับผิดชอบ สถาบันอิสลามและอาหรับศึกษา
- 10 ศูนย์พัฒนาสุขภาพผู้สูงอายุ – ผู้รับผิดชอบ คณะพยาบาลศาสตร์
- 11 ศูนย์บริการวิชาการทางด้านวิศวกรรมศาสตร์ –ผู้รับผิดชอบ คณะวิศวกรรมศาสตร์

ประเด็นยุทธศาสตร์ที่ 4 อนุรักษ์ ส่งเสริม และทำนุบำรุงศิลปวัฒนธรรม ภายใต้สังคมพหุวัฒนธรรม

เป้าประสงค์/เป้าหมายของพันธกิจ	ตัวชี้วัดและค่าเป้าหมาย	ค่าเป้าหมาย/ปีที่ดำเนินการ				
		2560	2561	2562	2563	2564
4.1 การอนุรักษ์ สืบสานศิลปวัฒนธรรมของสังคมพหุวัฒนธรรม	4.1.1 จำนวนกิจกรรม การอนุรักษ์ สืบสานศิลปวัฒนธรรมของสังคมพหุวัฒนธรรม อย่างน้อย 200 กิจกรรม	30	35 (65)	40 (105)	45 (150)	50 (200)
	4.1.2 ร้อยละของนักศึกษาที่เข้าร่วมกิจกรรมในโครงการ การอนุรักษ์ สืบสานศิลปวัฒนธรรมของสังคมพหุวัฒนธรรม อย่างน้อย 4 โครงการต่อปี และอย่างน้อย 90 1.โครงการพระราชทานปริญญาบัตร 2.โครงการวันสถาปนา 3.โครงการรอมฎอน / เมาลิด 4.โครงการหล่อเทียน 5.โครงการทอดกฐิน 6.โครงการวันไหว้ครู/รำลึกพระคุณครู	80	84	86	88	90
	4.1.3 ร้อยละของบุคลากรที่เข้าร่วมกิจกรรมการอนุรักษ์ สืบสานศิลปวัฒนธรรมของสังคมพหุวัฒนธรรม อย่างน้อย 4 โครงการต่อปี และอย่างน้อย 90 1.โครงการพระราชทานปริญญาบัตร 2.โครงการวันสถาปนา 3.โครงการรอมฎอน / เมาลิด 4.โครงการหล่อเทียน 5.โครงการทอดกฐิน 6.โครงการวันไหว้ครู/รำลึกพระคุณครู 7.โครงการวันสำคัญทางชาติ ศาสนา พระมหากษัตริย์	80	84	86	88	90
4.2 บัณฑิตสามารถดำรงชีวิต ภายใต้สังคมพหุวัฒนธรรมได้อย่างมีความสุข	4.2.1 ร้อยละของบัณฑิตที่สามารถดำรงชีวิตภายใต้สังคมพหุวัฒนธรรมได้อย่างมีความสุข อย่างน้อย 90 (สำรวจจากบัณฑิต)	80	84	86	88	90
	4.2.2 ระดับความพึงพอใจของผู้ใช้บัณฑิต ในระดับดีขึ้นไป อย่างน้อย 80 (สำรวจจากผู้ใช้บัณฑิต)	70	74	76	78	80

ประเด็นยุทธศาสตร์ที่ 5 พัฒนาการบริหารจัดการอย่างมีประสิทธิภาพ สู่องค์กรชั้นนำ

เป้าประสงค์/เป้าหมาย ของพันธกิจ	ตัวชี้วัดและค่าเป้าหมาย	ค่าเป้าหมาย/ปีที่ดำเนินการ				
		2560	2561	2562	2563	2564
5.1 องค์กรที่บริหาร จัดการด้วยระบบ เทคโนโลยีสารสนเทศ	5.1.1 จำนวนระบบสารสนเทศ ที่ถูก นำมาใช้ในการบริหารจัดการ อย่างน้อย 5 ระบบ 1.การเงิน 2.งานวิจัย 3.นักศึกษา 4.บุคลากร 5.งานประกัน ฯลฯ (ดูจาก TOR ระบบการพัฒนา เทคโนโลยีสารสนเทศ)	1	1 (2)	1 (3)	1 (4)	1 (5)
	5.1.2 ร้อยละของจำนวนผู้ใช้บริการระบบ เทคโนโลยีสารสนเทศ ที่มีระดับความพึง พอใจ ระดับดีขึ้นไป อย่างน้อย 80 (งานสารสนเทศประเมินกลุ่มผู้บริการ นักศึกษา/บุคลากร)	-	74	76	78	80
5.2 เป็นองค์กรแห่งการ เรียนรู้	5.2.1 จำนวนองค์ความรู้ด้านการบริหาร จัดการ อย่างน้อย 40 องค์ความรู้	-	10 (10)	10 (20)	10 (30)	10 (40)
	5.2.2 จำนวนเครือข่ายในมหาวิทยาลัยที่มี การแลกเปลี่ยนเรียนรู้ อย่างน้อย 8 เครือข่าย (ขอให้เลือกเครือข่ายลำดับที่ 1-8 เป็น อันดับแรก) 1.วิชาการ 2.วิจัย 3.งานพัสดุ 4.งานการเงิน/บัญชี 5.ประกันคุณภาพ 6.การพัฒนาบุคลากร 7.สารสนเทศ 8.พัฒนานักศึกษา 9.บริการวิชาการ 10.การบริหารความเสี่ยง 11.หลักธรรมาภิบาล 12.แผนและงบประมาณ 13.วิเทศสัมพันธ์ 14.สหกิจศึกษา 15.งานเลขานุการ 16.งานสารบรรณ	-	2 (2)	2 (4)	2 (6)	2 (8)

เป้าประสงค์/เป้าหมาย ของพันธกิจ	ตัวชี้วัดและค่าเป้าหมาย	ค่าเป้าหมาย/ปีที่ดำเนินการ				
		2560	2561	2562	2563	2564
5.3 เป็นองค์กรที่มีการบริหารจัดการด้วยหลักธรรมาภิบาล	5.3.1 ร้อยละของคะแนนที่มหาวิทยาลัยได้รับการประเมินหลักธรรมาภิบาลในการดำเนินการอย่างน้อย 80	-	72	74	76	80
	5.3.2 ร้อยละของคะแนนที่มหาวิทยาลัยได้รับการประเมินคุณธรรมและความโปร่งใสในการดำเนินการ อย่างน้อย 80	70	72	74	76	80
5.4 บุคลากรมีความรู้ความสามารถตรงตามภาระงาน มีขวัญกำลังใจในการปฏิบัติงานอย่างเต็มศักยภาพ	5.4.1 ร้อยละของบุคลากรที่ได้รับการพัฒนาความรู้และทักษะตามวิชาชีพเท่ากับ 100	80	85	90	95	100
	5.4.2 ร้อยละของบุคลากรสายสอนและวิจัยที่มีคุณวุฒิปริญญาเอกอย่างน้อย 18	10	18	19	20	21
	5.4.3 ร้อยละของบุคลากรสายสอนและวิจัยที่มีตำแหน่งทางวิชาการอย่างน้อย 25	15	18	21	23	25
	5.4.4 ร้อยละของบุคลากรที่มีความพึงพอใจในการปฏิบัติงานอยู่ในระดับดีขึ้นไป อย่างน้อย 80	60	65	70	75	80
	5.4.5 ร้อยละของบุคลากรสายสนับสนุนเข้าสู่ตำแหน่งที่สูงขึ้นอย่างน้อย เพิ่มขึ้น 2	-	-	1	1 (2)	2 (4)

ประเด็นยุทธศาสตร์ เป้าประสงค์ ตัวชี้วัดเป้าประสงค์ กลยุทธ์ และผู้รับผิดชอบกลยุทธ์

ประเด็นยุทธศาสตร์ที่ 1 การผลิตบัณฑิตให้มีคุณภาพทางด้านวิชาชีพและนวัตกรรม

เป้าประสงค์	ตัวชี้วัด	กลยุทธ์	โครงการ	ผู้รับผิดชอบหลัก
1. บัณฑิตมีคุณภาพทางด้านวิชาชีพและนวัตกรรมมีมาตรฐานในระดับสากล	1.1 จำนวนรางวัลที่นักศึกษา/บัณฑิตได้รับในระดับชาติและนานาชาติ อย่างน้อย 100 รางวัล	พัฒนาบัณฑิตให้มีคุณภาพทางด้านวิชาชีพและนวัตกรรมมีมาตรฐานในระดับสากล	1 โครงการพัฒนาคุณภาพนักศึกษาทางด้านวิชาชีพและนวัตกรรม (ยศ.1/ตัวชี้วัด1.1) 2. โครงการแข่งขันทักษะทางวิชาการและวิชาชีพ (ยศ.1/ตัวชี้วัด1.1)	รองอธิการบดีฝ่ายวิชาการ / ผู้อำนวยการกองวิชาการฯ คณะ / วิทยาลัยและสถาบัน / ศูนย์ฯ (มอบกองส่งเสริมรวบรวมจากส่วนราชการ)
	1.2 ร้อยละของนักศึกษาที่สอบผ่านมาตรฐานวิชาชีพในการสอบครั้งแรก อย่างน้อย 70	ส่งเสริม สนับสนุนให้นักศึกษาสอบผ่านมาตรฐานวิชาชีพ	1.โครงการเตรียมความพร้อมก่อนสอบมาตรฐานวิชาชีพ (ยศ.1/ตัวชี้วัด1.2)	มอบ อ.มารีเย รองอธิการบดีฝ่ายวิชาการ / ผู้อำนวยการกองวิชาการฯ (รวมปวช.และปวส.ด้วย) คณะ / วิทยาลัย/สถาบัน
	1.3 ร้อยละของนักศึกษาที่สอบผ่านมาตรฐานภาษาอังกฤษ ก่อนสำเร็จการศึกษา เท่ากับ 100	พัฒนาทักษะภาษาอังกฤษของนักศึกษา	1.โครงการพัฒนาทักษะภาษาอังกฤษของนักศึกษา (ยศ.1/ตัวชี้วัด1.3) 2 โครงการสอบมาตรฐานภาษาอังกฤษ (ยศ.1/ตัวชี้วัด1.3) (ข้อสอบกลาง มนร.)	รองอธิการบดีฝ่ายวิชาการ / ผู้อำนวยการกองวิชาการฯ คณะ/วิทยาลัย/สถาบัน ศูนย์ภาษา

ประเด็นยุทธศาสตร์ที่ 1 การผลิตบัณฑิตให้มีคุณภาพทางด้านวิชาชีพและนวัตกรรม

เป้าประสงค์	ตัวชี้วัด	กลยุทธ์	โครงการ	ผู้รับผิดชอบหลัก
	<p>1.4 ร้อยละบัณฑิตที่มีงานทำภายใน 1 ปีอย่างน้อย 95</p> <p>1.5 ร้อยละบัณฑิตที่มีงานทำตรงตามสาขาภายใน 1 ปีอย่างน้อย 70</p>	ส่งเสริมและสนับสนุนการมีงานทำของบัณฑิต	<p>1.โครงการส่งเสริมสนับสนุนการมีงานทำ (กองพัฒนาฯ) (ยศ.1/ตัวชี้วัด1.4,1.5)</p> <p>2.โครงการสร้างเครือข่ายกับสถานประกอบการและผู้ใช้บัณฑิต (กองส่งเสริมฯ) (ยศ.1/ตัวชี้วัด1.4,1.5)</p>	รองอธิการบดีฝ่ายพัฒนา นักศึกษา / ผู้อำนวยการ กองวิชาการ/ ผู้อำนวยการกองพัฒนา นักศึกษา คณะ / วิทยาลัย/ สถาบัน
	1.6 ร้อยละของบัณฑิตที่มีคุณธรรมจริยธรรมอยู่ในระดับดีขึ้นไป เท่ากับ 100	ส่งเสริมและสนับสนุนให้นักศึกษามีคุณธรรมจริยธรรม ควบคู่ จรรยาบรรณวิชาชีพ	<p>1.โครงการบูรณาการการเรียนการสอน กิจกรรมนักศึกษาที่ส่งเสริมคุณธรรมจริยธรรม ควบคู่ จรรยาบรรณวิชาชีพ (ยศ.1/ตัวชี้วัด1.6)</p> <p>2.โครงการสำรวจความมีคุณธรรมจริยธรรมของบัณฑิต (จากการสำรวจผู้ใช้บัณฑิต) (ยศ.1/ตัวชี้วัด1.6)</p>	รองอธิการบดีฝ่ายวิชาการ / รองอธิการบดีฝ่ายพัฒนา นักศึกษา / ผู้อำนวยการกองวิชาการ/ ผู้อำนวยการกองพัฒนา นักศึกษา คณะ/วิทยาลัย และสถาบัน

ประเด็นยุทธศาสตร์ที่ 2 ผลิดผลงานวิชาการ งานวิจัย และนวัตกรรม ที่มีคุณภาพ มุ่งสู่ Thailand 4.0

เป้าประสงค์	ตัวชี้วัด	กลยุทธ์	โครงการ	ผู้รับผิดชอบหลัก
2.1 ผลงานวิชาการ งานวิจัย สิ่งประดิษฐ์ หรือ นวัตกรรม ที่ได้รับการเผยแพร่ในระดับชาติ หรือระดับนานาชาติ	<p>2.1.1 จำนวนผลงานวิชาการ งานวิจัย สิ่งประดิษฐ์ หรือ นวัตกรรม ที่ได้รับการเผยแพร่ในระดับชาติ หรือระดับนานาชาติ อย่างน้อย 650 ผลงาน</p> <p>2.1.2 จำนวนผลงานวิชาการ งานวิจัย สิ่งประดิษฐ์ หรือ นวัตกรรม ที่ได้รับรางวัลในระดับชาติ หรือระดับนานาชาติ อย่างน้อย 50 ผลงาน</p>	ส่งเสริมและพัฒนา ผลงานวิชาการ งานวิจัย สิ่งประดิษฐ์ หรือนวัตกรรม ที่มีคุณภาพ	<p>1.โครงการสร้างแรงจูงใจในการผลิตผลงานวิชาการ (ยศ.2/ตัวชี้วัด2.1.1)</p> <p>2. โครงการพัฒนาขีดความสามารถในการผลิตผลงาน วิชาการ งานวิจัย สิ่งประดิษฐ์ หรือนวัตกรรม (ยศ.2/ตัวชี้วัด2.1.1)</p> <p>3.โครงการส่งเสริมและพัฒนาเครือข่ายความร่วมมือทางวิจัยทั้งในและต่างประเทศ (ยศ.2/ตัวชี้วัด2.1.1, 2.1.2)</p> <p>4.โครงการส่งเสริมและสนับสนุนการประกวดแข่งขันผลงานทางวิชาการ งานวิจัยและนวัตกรรม (ยศ.2/ตัวชี้วัด2.1.2)</p>	รองอธิการบดีฝ่ายวิชาการ / รองอธิการบดีฝ่ายวิจัย/ ศูนย์วิจัยและนวัตกรรม / ผู้อำนวยการกองฯ/ คณะ / วิทยาลัย/ สถาบัน
2.2 งานวิจัย สิ่งประดิษฐ์หรือนวัตกรรม ที่นำไปใช้ประโยชน์ และสร้างมูลค่าเพิ่มให้กับสามจังหวัดชายแดนใต้	<p>2.2.1 จำนวนผลงานวิจัย สิ่งประดิษฐ์ หรือนวัตกรรม ที่ได้รับการรับรองจากหน่วยงานภายนอก หรือผู้ที่นำไปใช้ประโยชน์ในสามจังหวัดชายแดนใต้ อย่างน้อย 100 ผลงาน</p> <p>2.2.2 จำนวนหน่วยงานภายนอก หรือผู้ที่นำไปใช้ประโยชน์ในสามจังหวัดชายแดนใต้ ที่ได้รับประโยชน์จากผลงานวิจัย สิ่งประดิษฐ์ หรือนวัตกรรม อย่างน้อย 200 หน่วยงาน</p>	ส่งเสริมการวิจัย สิ่งประดิษฐ์ และ นวัตกรรม ที่นำไปใช้ประโยชน์ และสร้างมูลค่าเพิ่มให้กับสามจังหวัดชายแดนใต้	<p>1.โครงการสร้างฐานข้อมูลความต้องการของชุมชน (ยศ.2/ตัวชี้วัด2.2.1)</p> <p>2.โครงการพัฒนางานวิจัยที่สนองความต้องการของชุมชน (ยศ.2/ตัวชี้วัด2.2.1)</p> <p>3.โครงการถ่ายทอดเทคโนโลยีและผลงานวิจัยสู่การนำไปใช้ประโยชน์ (ยศ.2/ตัวชี้วัด2.2.1, 2.2.2)</p> <p>4.โครงการประเมินการนำผลงานวิจัย สิ่งประดิษฐ์หรือนวัตกรรม ไปใช้ประโยชน์ (ยศ.2/ตัวชี้วัด2.2.2)</p>	รองอธิการบดีฝ่ายวิชาการ / รองอธิการบดีฝ่ายวิจัย/ ศูนย์วิจัยและนวัตกรรม / ผู้อำนวยการกองฯ/ คณะ /วิทยาลัย/ สถาบัน

ประเด็นยุทธศาสตร์ที่ 2 ผลงานงานวิชาการ งานวิจัย และนวัตกรรม ที่มีคุณภาพ มุ่งสู่ Thailand 4.0

เป้าประสงค์	ตัวชี้วัด	กลยุทธ์	โครงการ	ผู้รับผิดชอบหลัก
2.3 งานวิจัย สิ่งประดิษฐ์หรือนวัตกรรม ที่ได้รับการคุ้มครองทรัพย์สินทางปัญญา	2.3.1 จำนวนผลงานของมหาวิทยาลัยที่ได้รับการคุ้มครองทรัพย์สินทางปัญญาอย่างน้อย 10 ผลงาน	พัฒนาระบบงาน สนับสนุนการได้รับการคุ้มครองทรัพย์สินทางปัญญา	โครงการส่งเสริมและสนับสนุนการได้รับการคุ้มครองทรัพย์สินทางปัญญา (ยศ.2/ตัวชี้วัด2.3.1)	รองอธิการบดีฝ่ายวิชาการ / รองอธิการบดีฝ่ายวิจัย/ ศูนย์วิจัยและนวัตกรรม / ผู้อำนวยการกองฯ/ คณะ/วิทยาลัย/สถาบัน

ประเด็นยุทธศาสตร์ที่ 3 บริการวิชาการ วิชาชีพ ที่มีมาตรฐาน เพื่อตอบสนองความต้องการของชุมชน และสังคม ในสามจังหวัดชายแดนใต้

เป้าประสงค์	ตัวชี้วัด	กลยุทธ์	โครงการ	ผู้รับผิดชอบหลัก
3.1 การบริการวิชาการ วิชาชีพ ที่ตอบสนองความต้องการของชุมชน และสังคม	3.1.1 ร้อยละของจำนวน ผู้รับบริการวิชาการ วิชาชีพ ที่พึงพอใจ ในระดับดีขึ้นไป อย่างน้อย 80 3.1.2 ร้อยละของจำนวน โครงการบริการวิชาการ วิชาชีพที่ผ่านเกณฑ์ความพึงพอใจในระดับดีขึ้นไป อย่างน้อย 90	ส่งเสริมการบริการ วิชาการ วิชาชีพ ที่ตอบสนองความ ต้องการของชุมชน และสังคม	1. โครงการสร้าง ฐานข้อมูลความต้องการ การรับบริการวิชาการ วิชาชีพของชุมชน (ยศ.3/ตัวชี้วัด3.1.1) 2. โครงการบริการวิชาการ วิชาชีพ (ยศ.3/ตัวชี้วัด3.1.1, 3.1.2)	รองอธิการบดี ฝ่ายวิชาการ/ ผู้อำนวยการ กองส่งเสริมฯ/ คณะ / วิทยาลัย/ สถาบัน
3.2 เป็น ศูนย์กลางใน การบริการ วิชาการ วิชาชีพ ในสามจังหวัด ชายแดนภาคใต้	3.2.1 จำนวนศูนย์เฉพาะ ทางเพื่อให้บริการวิชาการ วิชาชีพ อย่างน้อย 10 ศูนย์ 3.2.2 จำนวนครั้งของ ผู้รับบริการวิชาการ วิชาชีพ จากศูนย์เฉพาะทาง รวมกัน อย่างน้อย 500 ครั้ง 3.2.3 จำนวนหน่วยงานที่ เข้ารับบริการวิชาการ วิชาชีพจากศูนย์ อย่างน้อย 350 หน่วยงาน 3.2.4 จำนวนผู้เข้ารับบริการ วิชาการจากศูนย์ อย่างน้อย 3,000 คน	จัดตั้งและพัฒนาศูนย์ เฉพาะทางด้าน วิชาการ วิชาชีพ	1.โครงการจัดตั้งศูนย์ เฉพาะทางด้านวิชาการ วิชาชีพ (ยศ.3/ตัวชี้วัด3.2.1) 2. โครงการพัฒนา ศักยภาพศูนย์เฉพาะ ทางด้านวิชาการ วิชาชีพ (ยศ.3/ตัวชี้วัด3.2.2 ,3.2.3 ,3.2.4)	รองอธิการบดี ฝ่ายวิชาการ / รองอธิการบดี ฝ่ายวิจัย/ ศูนย์วิจัยและ นวัตกรรม / ผู้อำนวยการ กองฯ/ คณะ /วิทยาลัย/ สถาบัน

ประเด็นยุทธศาสตร์ที่ 4 อนุรักษ์ ส่งเสริม และทำนุบำรุงศิลปวัฒนธรรม ภายใต้สังคมพหุวัฒนธรรม

เป้าประสงค์	ตัวชี้วัด	กลยุทธ์	โครงการ	ผู้รับผิดชอบหลัก
<p>4.1 การอนุรักษ์ สืบสาน ศิลปวัฒนธรรมของ สังคมพหุวัฒนธรรม (เน้นบุคลากร และนศ.)</p>	<p>4.1.1 จำนวนกิจกรรม การอนุรักษ์ สืบสาน ศิลปวัฒนธรรมของสังคมพหุ วัฒนธรรม อย่างน้อย 200 กิจกรรม</p>	<p>1. ส่งเสริมและ สนับสนุนกิจกรรม การอนุรักษ์ สืบสาน ศิลปวัฒนธรรม</p>	<p>1.โครงการอนุรักษ์ สืบสานศิลปวัฒนธรรม 1.โครงการพระราชทานปริญญาบัตร 2.โครงการวันสถาปนา 3.โครงการรอมฎอน / เมาลิต 4.โครงการหล่อเทียน 5.โครงการทอดกฐิน 6.โครงการวันไหว้ครู/รำลึกพระคุณครู 7.โครงการวันสำคัญทางชาติ ศาสนา พระมหากษัตริย์ (ยศ.4/ตัวชี้วัด 4.1.1)</p>	<p>รองอธิการบดี ฝ่ายพัฒนา/ ผอ.สนอ./ ผู้อำนวยการกองฯ / คณะ / วิทยาลัย/ สถาบัน</p>

ประเด็นยุทธศาสตร์ที่ 4 อนุรักษ์ ส่งเสริม และทำนุบำรุงศิลปวัฒนธรรม ภายใต้สังคมพหุวัฒนธรรม

เป้าประสงค์	ตัวชี้วัด	กลยุทธ์	โครงการ	ผู้รับผิดชอบหลัก
	<p>4.1.2 ร้อยละของนักศึกษาที่เข้าร่วมกิจกรรมในโครงการการอนุรักษ์ สืบสานศิลปวัฒนธรรมของสังคมพหุวัฒนธรรม อย่างน้อย 4 โครงการต่อปี และอย่างน้อย 90</p> <p>1.โครงการพระราชทานปริญญาบัตร</p> <p>2.โครงการวันสถาปนา</p> <p>3.โครงการรอมฎอน / เมาลิด</p> <p>4.โครงการหล่อเทียน</p> <p>5.โครงการทอดกฐิน</p> <p>6.โครงการวันไหว้ครู/รำลึกพระคุณครู</p> <p>4.1.3 ร้อยละของบุคลากรที่เข้าร่วมกิจกรรม การอนุรักษ์ สืบสานศิลปวัฒนธรรมของสังคมพหุวัฒนธรรม อย่างน้อย 4 โครงการต่อปี และอย่างน้อย 90</p> <p>1.โครงการพระราชทานปริญญาบัตร</p> <p>2.โครงการวันสถาปนา</p> <p>3.โครงการรอมฎอน / เมาลิด</p> <p>4.โครงการหล่อเทียน</p> <p>5.โครงการทอดกฐิน</p> <p>6.โครงการวันสำคัญทาง ศาสนา พระมหากษัตริย์</p>	<p>2. พัฒนาระบบและกลไกสนับสนุนการเข้าร่วมกิจกรรมของนักศึกษาและบุคลากร</p>	<p>2. โครงการพัฒนาระบบและกลไก สนับสนุนการเข้าร่วมกิจกรรมของนักศึกษาและบุคลากร (ยศ.4/ตัวชี้วัด 4.1.2, 4.1.3)</p>	<p>รองอธิการบดีฝ่ายพัฒนาฯ/ ผอ.สนอ./ ผู้อำนวยการกองฯ / คณะ / วิทยาลัย/ สถาบัน</p>
<p>4.2 บัณฑิตสามารถดำรงชีวิตภายใต้สังคมพหุวัฒนธรรมได้อย่างมีความสุข</p>	<p>4.2.1 ร้อยละของบัณฑิตที่สามารถดำรงชีวิตภายใต้สังคมพหุวัฒนธรรมได้อย่างมีความสุข อย่างน้อย 90</p>	<p>ส่งเสริมและสนับสนุนการเรียนการสอน กิจกรรมนักศึกษาให้สามารถดำรงชีวิตภายใต้สังคมพหุวัฒนธรรม</p>	<p>1.โครงการบูรณาการ การเรียนการสอน กิจกรรมนักศึกษาที่ส่งเสริมความเป็นพหุวัฒนธรรม (ยศ.4/ตัวชี้วัด 4.2.1)</p>	<p>รองอธิการบดีฝ่ายพัฒนาฯ/ รองอธิการบดีฝ่ายวิชาการ ผู้อำนวยการกองพัฒนาฯ/ ผู้อำนวยการ</p>

ประเด็นยุทธศาสตร์ที่ 4 อนุรักษ์ ส่งเสริม และทำนุบำรุงศิลปวัฒนธรรม ภายใต้สังคมพหุวัฒนธรรม

เป้าประสงค์	ตัวชี้วัด	กลยุทธ์	โครงการ	ผู้รับผิดชอบหลัก
	4.2.2 ร้อยละระดับความพึงพอใจของผู้ใช้บัณฑิต ในระดับดีขึ้นไป อย่างน้อย 80		2. โครงการสำรวจความสุขในการอยู่ในสังคมพหุวัฒนธรรมของบัณฑิต ยศ.4/ตัวชี้วัด 4.2.2 (สำรวจผู้ใช้บัณฑิต)	กองส่งเสริมฯ คณะ / วิทยาลัย/ สถาบัน

ประเด็นยุทธศาสตร์ที่ 5 พัฒนาการบริหารจัดการอย่างมีประสิทธิภาพ สู่องค์กรชั้นนำ

เป้าประสงค์	ตัวชี้วัด	กลยุทธ์	โครงการ	ผู้รับผิดชอบหลัก
5.1 องค์กรที่บริหารจัดการด้วยระบบเทคโนโลยีสารสนเทศ	<p>5.1.1 จำนวนระบบสารสนเทศ ที่ถูกนำมาใช้ในการบริหารจัดการ อย่างน้อย 5 ระบบ</p> <p>1.การเงิน 2.งานวิจัย 3.นักศึกษา 4.บุคลากร 5.งานประกัน</p> <p>5.1.2 ร้อยละของจำนวนผู้ใช้บริการระบบเทคโนโลยีสารสนเทศ ที่มีระดับความพึงพอใจ ระดับดีขึ้นไปอย่างน้อย 80</p>	พัฒนาระบบเทคโนโลยีสารสนเทศ เพื่อการบริหารจัดการ	<p>1.โครงการจัดทำระบบเทคโนโลยีสารสนเทศ (ดูจากTOR พัฒนาระบบสารสนเทศ) (ยศ.5/ตัวชี้วัด 5.1.1)</p> <p>2 โครงการสำรวจความพึงพอใจของผู้ใช้ระบบเทคโนโลยี (ยศ.5/ตัวชี้วัด 5.1.2)</p>	รองอธิการบดี ทุกฝ่าย / ผอ.สนอ./ ผอ.กองทุก กอง/ คณะ/ วิทยาลัย/ สถาบัน
5.2 เป็นองค์กรแห่งการเรียนรู้	<p>5.2.1 จำนวนองค์ความรู้ด้านการบริหารจัดการ อย่างน้อย 40 เรื่อง</p> <p>5.2.2 จำนวนเครือข่ายในการแลกเปลี่ยนเรียนรู้ อย่างน้อย 8 เครือข่าย</p>	ส่งเสริมและสนับสนุนการสร้างเครือข่ายและการแลกเปลี่ยนองค์ความรู้ระหว่างเครือข่าย	<p>1.โครงการจัดการความรู้ (KM) (ฝ่ายวิชาการ) (ยศ.5/ตัวชี้วัด 5.2.1)</p> <p>2.โครงการประกวดแนวปฏิบัติที่ดี (best practice) (ยศ.5/ตัวชี้วัด 5.2.1)</p> <p>3.โครงการสร้างเครือข่ายการเรียนรู้ (ยศ.5/ตัวชี้วัด 5.2.2)</p>	รองอธิการบดี ทุกฝ่าย และ ผอ.สนอ./ ผอ.กองทุก กอง คณะ / วิทยาลัย/ สถาบัน
5.3 เป็นองค์กรที่มีการบริหารจัดการด้วยหลักธรรมาภิบาล	5.3.1. ร้อยละของคณาจารย์มหาวิทยาลัยได้รับการประเมินหลักธรรมาภิบาลในการดำเนินการ อย่างน้อย 80	พัฒนาระบบการบริหารจัดการตามหลักธรรมาภิบาล	1.โครงการติดตามตรวจสอบการบริหารตามหลักธรรมาภิบาล (ยศ.5/ตัวชี้วัด 5.3.1) (ประเมินผู้บริหารทุกระดับ)	ผอ.สนอ./ ผอ.กองทุก กอง/คณะ / วิทยาลัย/ สถาบัน

ประเด็นยุทธศาสตร์ที่ 5 พัฒนาการบริหารจัดการอย่างมีประสิทธิภาพ สู่องค์กรชั้นนำ

เป้าประสงค์	ตัวชี้วัด	กลยุทธ์	โครงการ	ผู้รับผิดชอบหลัก
	5.3.2 ร้อยละของคะแนนที่มหาวิทยาลัยได้รับการประเมินคุณธรรมและความโปร่งใสในการดำเนินการอย่างน้อย 80		2. โครงการการพัฒนาผู้บริหารเพื่อให้เป็นผู้นำการบริหาร ตามหลักธรรมาภิบาล (ยศ.5/ตัวชี้วัด 5.3.2)	
5.4 บุคลากรมีความรู้ความสามารถตรงตามภาระงาน มีขวัญกำลังใจในการปฏิบัติงานอย่างเต็มศักยภาพ	5.4.1 ร้อยละของบุคลากรที่ได้รับการพัฒนาความรู้และทักษะตามวิชาชีพ 100 5.4.2 ร้อยละของบุคลากรสายสอนและวิจัยที่มีคุณวุฒิปริญญาเอกอย่างน้อย 21 5.4.3 ร้อยละของบุคลากรสายสอนและวิจัยที่มีตำแหน่งทางวิชาการอย่างน้อย 25 5.4.4 ร้อยละของบุคลากรที่มีความพึงพอใจในการปฏิบัติงานอยู่ในระดับดีขึ้นไป	1. พัฒนาคุณวุฒิตำแหน่งทางวิชาการสร้างความเชี่ยวชาญในวิชาชีพ 2. สร้างขวัญกำลังใจแก่บุคลากรทุกระดับ	1 โครงการพัฒนาคุณวุฒิของบุคลากร (ยศ.5/ตัวชี้วัด 5.4.2) 2 โครงการพัฒนาตำแหน่งทางวิชาการ (ยศ.5/ตัวชี้วัด 5.4.3) 3 โครงการสร้างความเชี่ยวชาญในวิชาชีพ (ยศ.5/ตัวชี้วัด 5.4.1) 4 โครงการพัฒนาบุคลากรสายสนับสนุนเข้าสู่ตำแหน่งที่สูงขึ้น (ยศ.5/ตัวชี้วัด 5.4.1) 5. โครงการสร้างขวัญและกำลังใจ (ยศ.5/ตัวชี้วัด 5.4.4)	ผอ.สนอ./ผอ.ทุกกอง/ คณะ/ วิทยาลัย/ สถาบัน

การแปลงแผนกลยุทธ์สู่การปฏิบัติ

การแปลงแผนกลยุทธ์สู่การปฏิบัติ หมายถึง การถ่ายทอด การสร้างการรับรู้ การสร้างความเข้าใจ ทำให้ทุกคนในองค์กรเข้าใจแผนกลยุทธ์ เกิดความรับผิดชอบ และนำแผนกลยุทธ์ที่ได้วางไว้สู่การปฏิบัติ โดยการจัดทำแผนปฏิบัติการ เพื่อสื่อสารและถ่ายทอดตัวชี้วัดและค่าเป้าหมาย ไปสู่ระดับหน่วยงานปฏิบัติต่าง ๆ โดยกำหนดเป้าประสงค์และกลยุทธ์ทั้งในระดับองค์กร หน่วยงาน ไปจนถึงระดับบุคคลที่สามารถปฏิบัติได้จริง และมีความสอดคล้องเชื่อมโยงระหว่างกัน รวมทั้งมีความสมดุลระหว่างมิติประสิทธิผล มิติคุณภาพ มิติประสิทธิภาพ และมิติการพัฒนาองค์กร โดยใช้หลักการ Balanced Scorecard เข้ามาช่วยและแผนที่ยุทธศาสตร์ (Strategy Map) ในการวางแผนและสื่อสารกลยุทธ์ได้ โดยมีรายละเอียด ดังนี้

1. หลักการ

การปฏิรูประบบราชการไทยเป็นความพยายามในการเปลี่ยนแปลงการบริหารของภาครัฐขนานใหญ่ โดยอาศัยแนวคิดเกี่ยวกับการบริหารงานภาครัฐแนวใหม่ (New Public Management) โดยแนวคิดดังกล่าวต้องการให้มีการปรับเปลี่ยนกระบวนการและวิธีการบริหารภาครัฐโดยเปลี่ยนมาเน้นถึงวัตถุประสงค์และสัมฤทธิ์ผลของการดำเนินงาน ทั้งในแง่ของผลลัพธ์ (Output) และผลลัพธ์ (Outcome) และความคุ้มค่าของเงิน รวมทั้งการพัฒนาคุณภาพและสร้างความพึงพอใจให้แก่ประชาชนผู้รับบริการ โดยนำเอาเทคนิคการบริหารจัดการสมัยใหม่เข้ามาประยุกต์ใช้ เช่น การวางแผนเชิงกลยุทธ์ การวัดและการประเมินผลงาน การบริหารคุณภาพโดยรวม เป็นต้น

มหาวิทยาลัยนราธิวาสราชนครินทร์ได้นำเทคนิควิธีการบริหารจัดการสมัยใหม่ “การบริหารงานที่มุ่งเน้นผลสัมฤทธิ์” หรือ RBM (Results Based Management) มาใช้ในการดำเนินงาน โดยการบริหารงานที่มุ่งเน้นผลสัมฤทธิ์เป็นการบูรณาการหรือเชื่อมโยงการวางแผนเชิง กลยุทธ์ ระบบการงบประมาณ และระบบการวัดผลงานเข้าด้วยกันอย่างครบวงจร โดยกำหนดวัตถุประสงค์ขององค์กรและเป้าหมายของการปฏิบัติงานอย่างชัดเจนและสามารถวัดผลได้อย่างเป็นรูปธรรม โดยการจัดทำตัวชี้วัดผลการดำเนินงานหลัก (Key Performance Indicator) และเกณฑ์มาตรฐานไว้ล่วงหน้า รวมทั้งการใช้ประโยชน์ของข้อมูลสารสนเทศเกี่ยวกับผลการดำเนินงานในการปรับปรุงประสิทธิภาพและคุณภาพ ในส่วนของระบบการงบประมาณ เป็นการเชื่อมโยงผลผลิตขององค์กรในแผนระดับยุทธศาสตร์กับค่าของงบประมาณกล่าวคือ ผลผลิตหลักในแผนยุทธศาสตร์กับเม็ดเงินงบประมาณจะต้องสอดคล้องกัน เรียกว่าการวางแผน “การงบประมาณที่มุ่งเน้นผลงาน” หรือ PBB (Performance Based Budgeting) นอกจากนี้ มหาวิทยาลัยจะต้องแสดงต้นทุนกิจกรรม (Activity based costing) และต้นทุนต่อหน่วย (Unit cost) อันจะเป็นประโยชน์ในการปรับปรุงประสิทธิภาพการดำเนินงาน

2. การแปลงแผนกลยุทธ์มหาวิทยาลัยนราธิวาสราชนครินทร์ ประจำปีงบประมาณ พ.ศ. 2562 – 2564 สู่การปฏิบัติ

การแปลงแผนกลยุทธ์มหาวิทยาลัยนราธิวาสราชนครินทร์ ประจำปีงบประมาณ พ.ศ. 2562 – 2564 สู่การปฏิบัติ นั้น ในที่นี้หมายถึงการนำแผนกลยุทธ์มหาวิทยาลัยนราธิวาสราชนครินทร์ ประจำปีงบประมาณ พ.ศ. 2562 – 2564 ไปจัดทำเป็นแผนปฏิบัติราชการประจำปี โดยการถ่ายทอดนโยบาย ผลผลิต ผลลัพธ์ และค่าเป้าหมาย ให้แก่ ส่วนราชการในสังกัดมหาวิทยาลัยเพื่อใช้เป็นแนวปฏิบัติ สำหรับส่วนราชการต่าง ๆ ให้เป็นไปอย่างสอดคล้อง ทั้งในแง่ทิศทางและจังหวะเวลา โดยมีขั้นตอนต่าง ๆ ดังนี้

2.1 การถ่ายทอดหรือการสื่อสารแผนกลยุทธ์

การถ่ายทอดหรือการสื่อสารแผนกลยุทธ์ระดับมหาวิทยาลัยสู่หน่วยงาน ระดับคณะวิทยาลัย/สถาบัน หรือหน่วยงานเทียบเท่า ดำเนินการผ่านเครือข่ายงานด้านแผนของมหาวิทยาลัย โดยการชี้แจง สร้างความเข้าใจในบทบาทของคณะ/วิทยาลัย/สถาบัน หรือหน่วยงานเทียบเท่า ที่ส่งผลต่อผลผลิตโดยรวมของมหาวิทยาลัย

ทั้งนี้กลยุทธ์ต่าง ๆ ที่ได้กำหนดไว้ จะแปลงออกเป็นแผนปฏิบัติการประจำปี ซึ่งประกอบด้วยกิจกรรมที่ต้องทำเวลาดำเนินการ ผู้ปฏิบัติหรือผู้รับผิดชอบ งบประมาณดำเนินงาน ตัวชี้วัด โดยมิโครงสร้างองค์กร ระบบงาน เทคโนโลยี ฯลฯ รองรับ ซึ่งการนำกลยุทธ์ไปปฏิบัติ จะประกอบด้วยกระบวนการย่อย 2 ส่วน ได้แก่

(1) การจัดทำแผนปฏิบัติการ (Action Plan)

แผนปฏิบัติการจะเป็นแผนที่ถูกกำหนดขึ้นโดยระบุรายละเอียดเกี่ยวกับแผนงาน และโครงการต่าง ๆ ที่มีเป้าหมายผลงานสอดคล้องกับเป้าประสงค์และเป้าหมายของแผน กลยุทธ์ที่กำหนดไว้ โดยกำหนดให้จัดทำแผนปฏิบัติการเป็นรายปี โดยหน่วยปฏิบัติจะต้องแสดงให้เห็นถึงความสัมพันธ์ของผลงานที่จะเกิดขึ้นอย่างน้อย 2 ระดับ ได้แก่ ผลผลิต (Output) และผลลัพธ์ (Outcome) ซึ่งเป็นการชี้ให้เห็นถึงความสัมพันธ์ของเป้าหมายเชิงกลยุทธ์ (ในระดับต่างๆ) ตัวชี้วัดความสำเร็จและทรัพยากรที่จำเป็นในการดำเนินงาน

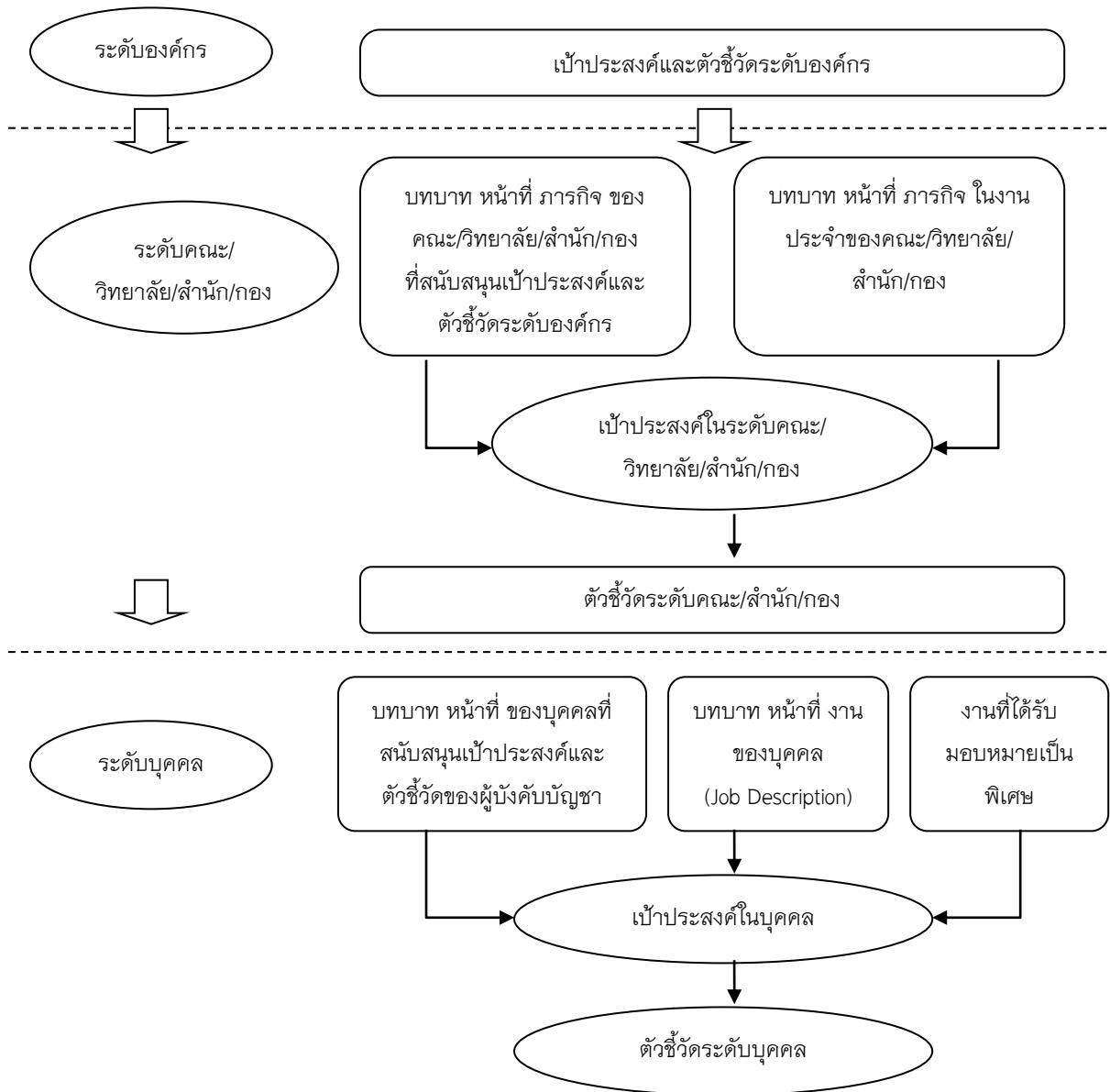
(2) การปฏิบัติการ (Take Action)

การปฏิบัติการเป็นกระบวนการดำเนินการตามแผนงานโครงการ หรือกิจกรรมที่กำหนดไว้ โดยทั่วไปจะมี 2 ส่วน คือ

(2.1) การปฏิบัติตามแผนงานโครงการตามกลยุทธ์ เพื่อดำเนินการจัดทำผลผลิตหรือให้หน่วยงานปฏิบัติงานให้เกิดผลสัมฤทธิ์

(2.2) การปฏิบัติตามแผนงานโครงการหรือกิจกรรม ที่เป็นพันธกิจสนับสนุน ได้แก่ เป็นองค์กรแห่งการเรียนรู้ ในองค์กรหรือการพัฒนาองค์กร ได้มีการแลกเปลี่ยนเรียนรู้องค์ความรู้มากมาย จากเครือข่ายในมหาวิทยาลัยฯ เพื่อช่วยเสริมสร้างขีดสมรรถนะการเรียนรู้ให้องค์กรมีความพร้อมที่จะปรับปรุงตนเอง ซึ่งจะช่วยสนับสนุนให้การปฏิบัติงานตามข้อ (2.1) เกิดประสิทธิภาพและประสิทธิผล โดยทั่วไปสิ่งที่ต้องดำเนินการได้แก่ การปรับปรุงโครงสร้างองค์กร การปรับปรุงกระบวนการปฏิบัติงาน การพัฒนาบุคลากร การจัดการระบบสารสนเทศ และการบริหารคุณภาพเพื่อเพิ่มผลผลิต ฯลฯ ซึ่งองค์กรสามารถสร้างหรือพัฒนาให้เกิดกระบวนการสร้างคุณค่าแก่องค์กรได้

แนวทางการแปลงเป้าประสงค์และตัวชี้วัดมหาวิทยาลัยสู่ระดับหน่วยงาน และระดับบุคคล



2.2 เครื่องมือที่ใช้ในการแปลงแผนกลยุทธ์สู่การปฏิบัติ ได้แก่

2.2.1 แผนที่ยุทธศาสตร์ เป็นเครื่องมือที่ใช้ในการอธิบายความสัมพันธ์ระหว่าง เป้าประสงค์และกลยุทธ์ บ่งบอกความสำคัญในบทบาทและหน้าที่ของหน่วยปฏิบัติในการบรรลุถึง เป้าหมายหรือวิสัยทัศน์ของมหาวิทยาลัย

2.2.2 แผนปฏิบัติราชการประจำปี เป็นเครื่องมือในการทบทวนแผนกลยุทธ์ (Rolling Plan) การกำหนดผลผลิต ทรัพยากร ตัวชี้วัดและค่าเป้าหมาย และนำสู่แผนการปฏิบัติราชการ ประจำปี (Action Plan) ทั้งนี้ การจัดทำแผนปฏิบัติราชการประจำปี เป็นการกำหนดกิจกรรม ระยะเวลา งบประมาณ ตัวชี้วัดและค่าเป้าหมาย และผู้รับผิดชอบที่ชัดเจน

2.2.3 การบริหารโครงการ เป็นเครื่องมือในการนำแผนกลยุทธ์สู่การปฏิบัติ โดยการวิเคราะห์และจัดทำข้อเสนอโครงการที่สอดคล้องกับยุทธศาสตร์ เป้าประสงค์ และ/หรือกลยุทธ์ เพื่อใช้ในการขับเคลื่อนแผนกลยุทธ์

2.2.4 การจัดทำคำรับรองปฏิบัติราชการประจำปี เป็นเครื่องมือในการถ่ายทอดตัวชี้วัดและค่าเป้าหมายระดับมหาวิทยาลัยสู่หน่วยงานในระดับคณะ/วิทยาลัย/สถาบัน หรือหน่วยงานเทียบเท่า และระดับบุคคล

2.3 แนวทางการขับเคลื่อนแผนกลยุทธ์

2.3.1 สนับสนุนให้หน่วยงานระดับคณะ/วิทยาลัย/สถาบัน หรือหน่วยงานเทียบเท่า ชี้แจง ทำความเข้าใจและความชัดเจนในแต่ละประเด็นที่หน่วยงานตัวเองรับผิดชอบสู่ระดับหน่วยงานย่อยและบุคลากรในสังกัดในรูปแบบต่างๆ เช่น การประชุม สัมมนา เป็นต้น

2.3.2 พิจารณาสับสนุนเพื่อให้โครงการที่กำหนดไว้สามารถดำเนินไปได้ ทั้งนี้มหาวิทยาลัยหรือหน่วยงาน ต้องให้การสนับสนุนในด้านการปรับโครงสร้าง การปรับระบบงานหรือระเบียบ การจัดหรือปรับบุคลากร การจัดสรรหรือจัดหางบประมาณ การสนับสนุนสถานที่ วัสดุ อุปกรณ์

2.3.3 การสร้างพลังและความร่วมมือเพื่อนำไปสู่ผลที่ตั้งเป้าหมายไว้ ตามแผนงานและโครงการ เรื่องที่ยากที่สุด คือ การเปลี่ยนแปลงและการให้บุคลากรยอมรับการเปลี่ยนแปลง ดังนั้นวิธีการที่จะนำมาใช้ ประกอบด้วย การพัฒนาศักยภาพและภาวะผู้นำของผู้บริหารระดับต่าง ๆ การมีส่วนร่วมการทำงานเป็นทีมการสร้างวัฒนธรรมองค์กรที่ดี และการจูงใจ

2.3.4 มหาวิทยาลัยจะจัดระบบการสื่อสารองค์การอย่างทั่วถึงและต่อเนื่องแก่ส่วนราชการในสังกัด และบุคลากรในทุกๆระดับ การวางระบบสนับสนุนต่างๆ เช่น การบริหารการเปลี่ยนแปลง การพัฒนาบุคลากร การบริหารแบบมีส่วนร่วม เพื่อถ่ายทอดวิสัยทัศน์ พันธกิจ และค่าเป้าหมายที่สำคัญให้แก่คณะ/วิทยาลัย/สถาบัน หรือหน่วยงานเทียบเท่า

2.3.5 การบริหารผลการดำเนินงาน มหาวิทยาลัยจะจัดระบบการบริหารผลการดำเนินงาน ให้มีกลไกเพื่อเฝ้าระวังและตรวจสอบผลการดำเนินงานที่มีความคลาดเคลื่อนจากแผนเพื่อประกอบการตัดสินใจว่าจะต้องมีการแก้ไขอย่างไร โดยให้มีการรายงานตามลำดับชั้นของ ความรับผิดชอบเป็นรายเดือนหรือรายไตรมาส ขึ้นอยู่กับลักษณะงาน วิธีการติดตาม จะใช้การกำหนดกิจกรรมและขั้นตอนกิจกรรม การกำหนดตารางเวลาเริ่มต้นและสิ้นสุดการจัดทำกิจกรรม เป็นกลไกกำกับ

2.3.6 การประเมินผลการปฏิบัติงานของงานหรือโครงการ และความสำเร็จขององค์กรมหาวิทยาลัยจะจัดให้มีกลไกเพื่อควบคุมการปฏิบัติงานตามกลยุทธ์ และก่อให้เกิดการปรับปรุงอย่างต่อเนื่อง ตลอดจนการเรียนรู้ในองค์กร โดยดำเนินการเปรียบเทียบผลการปฏิบัติงานที่ได้จริงกับเป้าหมายที่กำหนดไว้ทั้งในรูปผลผลิต (output) และผลลัพธ์ (outcome) ภายใต้การบูรณาการระบบการประเมินผลการปฏิบัติราชการตามคำรับรองการปฏิบัติราชการของ ก.พ.ร. สมค. และหน่วยงานกลางต่างๆ ให้เป็นเอกภาพ

การกำกับ ติดตาม และประเมินผล

การกำกับติดตาม และประเมินผลแผนกลยุทธ์เป็นกิจกรรมสำคัญที่มุ่งรวบรวมและวิเคราะห์ข้อมูลทั้งในเชิงปริมาณและคุณภาพเพื่อเสนอให้ผู้รับผิดชอบการดำเนินงานในโครงการหรือกิจกรรมต่าง ๆ ผู้บริหาร และผู้ที่มีส่วนเกี่ยวข้องได้ทราบผลการดำเนินงานเป็นระยะ ๆ เพื่อให้สามารถนำผลประเมินมาใช้ในการวางแผนหรือปรับปรุงวิธีการดำเนินงานหรือปรับเปลี่ยนเป้าหมายของโครงการหรือกิจกรรมต่าง ๆ ให้เหมาะสมกับทรัพยากรหรือสภาพแวดล้อมที่เปลี่ยนแปลงไปในระหว่างปีหรือรายปี โดยมีวัตถุประสงค์ดังต่อไปนี้

1. เพื่อรวบรวมผลการปฏิบัติงานหรือโครงการตามแผนปฏิบัติการประจำปีที่มีการเชื่อมโยงแผนกลยุทธ์ไปปฏิบัติโดยพิจารณาจากเงื่อนไขเวลาที่ควรปฏิบัติและผลสัมฤทธิ์ตามตัวชี้วัดและค่าเป้าหมายของกิจกรรมหรือโครงการต่าง ๆ
2. เพื่อทราบปัญหาอุปสรรคการดำเนินงานเป็นระยะ ๆ นำไปสู่การปรับปรุงแผนปฏิบัติการราชการในช่วงเวลาที่เหมาะสม
3. เพื่อต้องการทราบผลสัมฤทธิ์โดยรวมของการปฏิบัติงานตามแผนปฏิบัติการเพื่อนำไปใช้ประโยชน์ในการจัดทำหรือปรับแผนปฏิบัติการในระยะต่อไป
4. เพื่อต้องการทราบผลผลิตหรือผลลัพธ์ที่ได้จากแผนกลยุทธ์ในด้านการบริหารและการพัฒนาประสิทธิภาพในการปฏิบัติงานของมหาวิทยาลัย

1. หลักการ

หลังจากที่หน่วยงานทุกหน่วยงานได้ดำเนินการตามแผนกลยุทธ์แล้วจำเป็นต้องมีการกำกับติดตาม และประเมินผล เพื่อให้ทราบผลความก้าวหน้าในการปฏิบัติงานและความสามารถในการบรรลุวัตถุประสงค์ที่กำหนดในเวลาที่กำหนดไว้หรือไม่โดยการติดตามและประเมินผลจะประเมินผลจากตัวชี้วัดผลสำเร็จจากการดำเนินงาน (KPI) ในตัวชี้วัดระดับเป้าประสงค์ที่กำหนดไว้

สำหรับกระบวนการกำกับ ติดตาม และประเมินผลแผนกลยุทธ์ จะประกอบด้วย 3 องค์ประกอบที่สำคัญได้แก่

1. การติดตามผลการดำเนินงาน (Track Status)

การติดตามผลการดำเนินงานเป็นเครื่องมือสำคัญของผู้บริหารที่จะสร้างความมั่นใจได้ว่าการปฏิบัติงานขององค์กรเป็นไปในทิศทางที่ถูกต้องและสามารถสร้างผลงานที่สอดคล้องตามเป้าประสงค์และเป้าหมายที่กำหนดไว้ การติดตามผลการดำเนินงานจะช่วยให้ผู้บริหารทราบข้อมูลที่เป็นตัวบ่งชี้ปัญหาอุปสรรคที่เกิดขึ้น ซึ่งจะเป็นข้อมูลแก่ผู้บริหารในการปรับเปลี่ยนกลยุทธ์ให้สอดคล้องกับสถานการณ์ที่เปลี่ยนแปลงไป

การติดตามผลการดำเนินงานนี้ หมายรวมถึง การรวบรวมข้อมูลผลการดำเนินงานในแต่ละช่วงเวลาของโครงการหรือกิจกรรมต่างๆ ที่สอดคล้องตามตัวชี้วัดผลสำเร็จของการดำเนินงานในแต่ละ

ระดับที่ได้กำหนดไว้ในแผนปฏิบัติงานประจำปี(ตามที่ได้มีการถ่ายทอดตัวบ่งชี้และค่าเป้าหมายในทุก
ระดับ)

2.การรายงานความก้าวหน้า (Communicate Progress)

การรายงานความก้าวหน้า เป็นกระบวนการหลังจากที่ได้มีการรวบรวมข้อมูลเกี่ยวกับผลการ
ดำเนินงานตามแผนกลยุทธ์ภายใต้กรอบของตัวชี้วัดผลสำเร็จของการดำเนินงานในแต่ละช่วงเวลาแล้ว
ผู้มีหน้าที่ในการกำกับติดตามผลจะต้องจัดทำรายงานสรุปเสนอต่อผู้บริหารให้ได้รับทราบ
ความก้าวหน้าในการปฏิบัติงานเป็นระยะ รวมทั้งควรส่งข้อมูลย้อนกลับให้แก่ผู้ปฏิบัติงานที่เกี่ยวข้อง
เพื่อจะช่วยให้ผู้รับผิดชอบแต่ละระดับดำเนินการปรับปรุงแก้ไขการปฏิบัติงานหรือจัดทำแผนพัฒนา
คุณภาพให้เป็นไปตามแนวทางที่เหมาะสม

3.การวัดและประเมินผล (Measurement and Evaluation)

การวัดและประเมินผลจะประกอบด้วยกระบวนการย่อย 3 ขั้นตอน ได้แก่ การเก็บรวบรวม
ข้อมูล การวิเคราะห์และประเมินผลข้อมูลและการนำเสนอผลการประเมิน การวัดและประเมินผลจะ
เป็นการประเมินผลสำเร็จของการปฏิบัติงานตามแผนในแต่ละรอบเวลาที่กำหนด ซึ่งผลที่ได้จากการ
ประเมินจะเป็นข้อมูลพื้นฐานในการวางแผนกลยุทธ์ในรอบเวลาต่อไปขององค์กร

การติดตามประเมินประสิทธิภาพและประสิทธิผลของการดำเนินงานตามประเด็นยุทธศาสตร์
ที่ได้วางไว้โดยหน่วยงานในสังกัดมหาวิทยาลัยนราธิวาสราชนครินทร์ ได้ประยุกต์ใช้รายงานการ
ประเมินตนเอง (Self Assessment Report – SAR) เป็นเครื่องมือในการติดตามประเมินผลได้และนำผล
ที่ได้รายงานผู้บริหารให้รับทราบต่อไป ทั้งนี้ การวัดและประเมินผล ประกอบด้วย

3.1 การวัดและประเมินผลตัวชี้วัดความสำเร็จ (KPI) ระดับเป้าประสงค์ที่กำหนดไว้ในแผนกลยุทธ์

3.2 การวัดและประเมินผลตัวชี้วัดความสำเร็จ (KPI) ระดับแผนงานโครงการหรือกิจกรรม

3.3 การวัดและประเมินผลตัวชี้วัดความสำเร็จ (KPI) ขององค์กรภายนอก ได้แก่

3.3.1 สำนักงานคณะกรรมการพัฒนาระบบราชการ (ก.พ.ร.)

3.3.2 สำนักงานรับรองมาตรฐานและประเมินคุณภาพการศึกษา(สมศ.)

3.3.3 สำนักงานคณะกรรมการการอุดมศึกษา (สกอ.)

3.3.4 สำนักงานประเมิน (การวิเคราะห์ระดับความสำเร็จของการดำเนินงาน

จากการใช้จ่ายงบประมาณ : PART)

3.4 การวัดและประเมินผลตัวชี้วัดความสำเร็จ (KPI) ขององค์กรภายใน ได้แก่

3.4.1 ที่ประชุมอธิการบดีแห่งประเทศไทย (ทปอ.)

(CUPT-QA: Council of University Presidents of Thailand)

3.4.2 เกณฑ์มาตรฐานของอาเซียน

(AUN-QA: ASEAN University Network-Quality Assurance)

3.4.3 มาตรฐานสากลสำหรับแพทยศาสตรศึกษาพื้นฐานของสหพันธ์

แพทยศาสตรศึกษาโลก (WFME: World Federation for Medical Education)

3.4.4 เกณฑ์คุณภาพการศึกษาเพื่อการดำเนินการที่เป็นเลิศ

(EdPEX: Education Criteria for Performance Excellence)

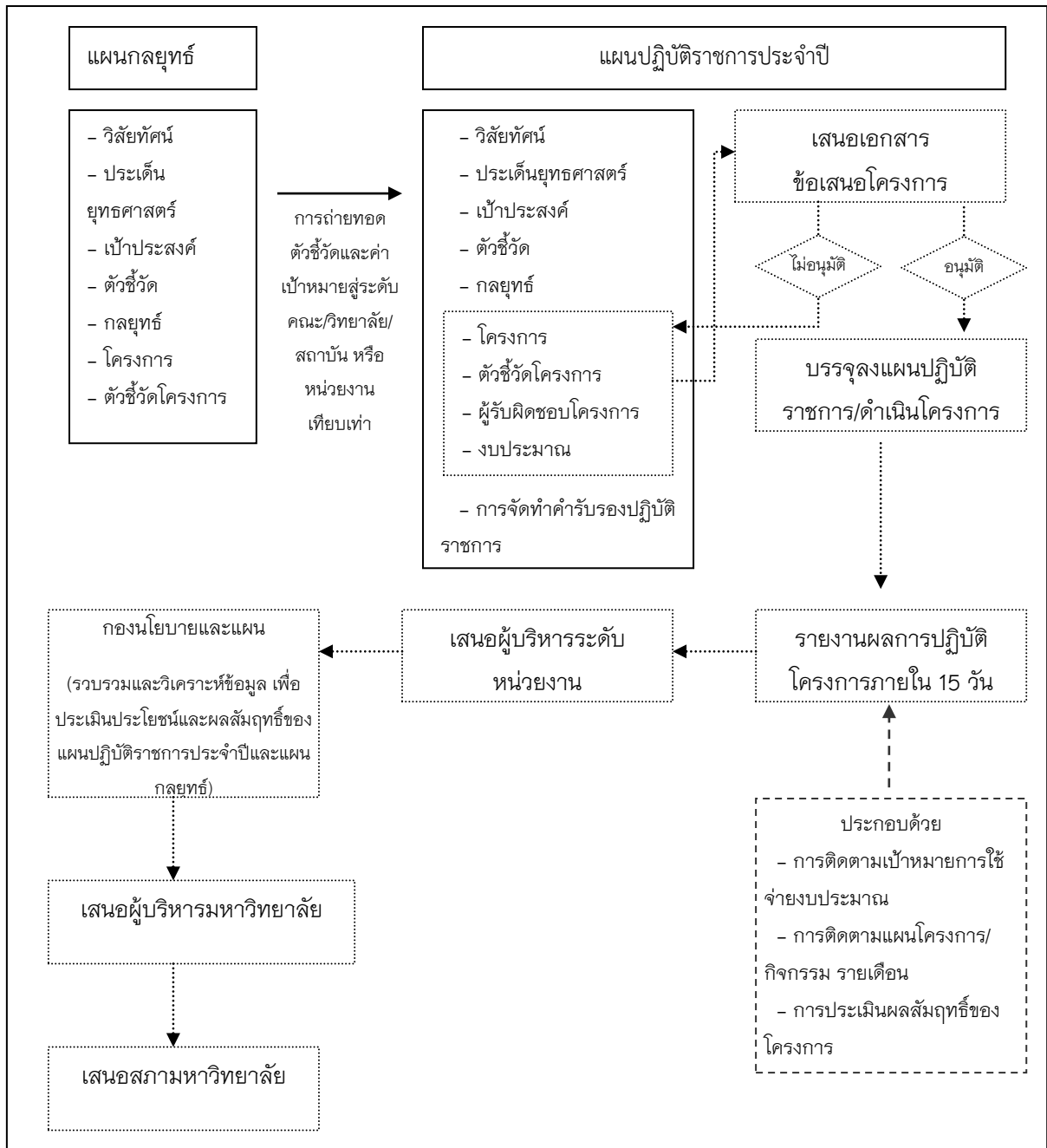
หมายเหตุ : การสรรหาผู้ประเมินภายในและภายนอกให้เป็นไปตามเงื่อนไขที่

สำนักประเมินผลภายนอกต่าง ๆ กำหนดไว้

2. กรอบการกำกับ ติดตาม และประเมินผล

สำหรับกรอบการกำกับ ติดตาม และประเมินผลการทำงานของงานหรือโครงการ และความสำเร็จขององค์กรนั้น มหาวิทยาลัยจะจัดให้มีกลไกเพื่อควบคุมการปฏิบัติงานตามกลยุทธ์ และก่อให้เกิดการปรับปรุงอย่างต่อเนื่อง ตลอดจนการเรียนรู้ในองค์กร โดยดำเนินการเปรียบเทียบผลการปฏิบัติงาน ที่ได้จริงกับเป้าหมายที่กำหนดไว้ทั้งในรูปผลผลิต (output) และผลลัพธ์ (outcome) ทั้งนี้จะใช้รูปแบบการประเมิน 3 ลักษณะ คือ (1) การประเมินเชิงคุณลักษณะ (Qualitative Evaluation) (2) การประเมินเชิงปริมาณ (Quantitative evaluation) และ (3) การตรวจสอบโดยผู้มีส่วนได้เสีย (Stakeholders audit) นอกจากนี้จะประเมินทั้งระหว่างดำเนินโครงการ (In-process evaluation) และเมื่อเสร็จสิ้นโครงการ (Post-project evaluation) ภายใต้การบูรณาการระบบการประเมินผลจากหน่วยงานกลางต่าง ๆ ให้เป็นเอกภาพ

3. ขั้นตอนการกำกับ ติดตาม และประเมินผล



มหาวิทยาลัยนราธิวาสราชนครินทร์ กำหนดกรอบและขั้นตอนการกำกับ ติดตาม และ ประเมิน ตั้งแต่กระบวนการถ่ายทอดแผนกลยุทธ์ระดับองค์กรสู่ระดับคณะ/วิทยาลัย/สถาบัน หรือ หน่วยงานเทียบเท่า กระบวนการจัดทำแผนปฏิบัติการประจำปี และการเสนอข้อเสนอโครงการ ผ่านเครื่องมือต่าง ๆ ได้แก่ แผนที่ยุทธศาสตร์ แบบฟอร์มแผนปฏิบัติการประจำปี แบบฟอร์มเสนอโครงการ และแบบฟอร์มการรายงานผลการปฏิบัติโครงการหรือกิจกรรม

นอกจากนี้ มหาวิทยาลัยยังกำหนดกลไกในการรายงานผลการปฏิบัติงาน ดังนี้

1. กำหนดให้รายงานผลการปฏิบัติโครงการหรือกิจกรรมที่ดำเนินการแล้วเสร็จภายใน 15 วัน หลังเสร็จสิ้นโครงการพร้อมรูปเล่มรายงานผล
2. กำหนดให้รายงานผลการปฏิบัติโครงการหรือกิจกรรมเป็นรายเดือนทั้งโครงการที่ดำเนินการแล้วเสร็จและโครงการต่อเนื่อง ทุกวันที่ 24 ของเดือน เพื่อมหาวิทยาลัย จะได้รายงานต่อไป ในทุกวันที่ 5 ของเดือนถัดไป ประกอบด้วยข้อมูล การปฏิบัติโครงการ งบประมาณ และตัวชี้วัดที่สามารถปฏิบัติได้
3. กำหนดให้รายงานผลการเบิกจ่ายทุกงบประมาณและผลผลิตเป็นรายเดือน
4. กำหนดให้มีการประเมินผลแผนปฏิบัติราชการและแผนกลยุทธ์ปีละ 1 ครั้ง
5. กำหนดให้มีการประเมินผลและรายงานผลการปฏิบัติงานตามแผนปฏิบัติราชการเป็นรายไตรมาสพร้อมรายงานผลแก่ผู้บริหาร คณะกรรมการบริหารมหาวิทยาลัย และสภามหาวิทยาลัย